

PROGNOZA ODDZIAŁYWANIA NA ŚRODOWISKO

DLA PROJEKTU MIEJSCOWEGO PLANU ZAGOSPODAROWANIA PRZESTRZENNEGO MIASTA ŁUKÓW DLA TERENU POŁOŻONEGO W ŁUKOWIE POMIĘDZY TERENEM PKP, RZEKĄ KRZNĄ POŁUDNIOWĄ, UL. DOKTORA ANDRZEJA ROGALIŃSKIEGO, UL. PARTYZANTÓW, UL. CIESZKOWIZNA, UL. PRUSA I UL. MIĘDZYRZECKĄ

ŁUKÓW, SIERPIEŃ – GRUDZIEŃ 2021 R.

aktualizacja grudzień 2022 r., kwiecień 2023 r., sierpień 2023 r.

Dokument wyłożony do publicznego wglądu w dniach od 27.09.2023 r. do 25.10.2023 r.

OPRACOWAŁ:
MGR INŻ. DAMIAN MALESZAK – GŁÓWNY PROJEKTANT – UPRAWNIONY DO
PROJEKTOWANIA W PLANOWANIU PRZESTRZENNYM NA PODSTAWIE ART. 5 PKT. 4
USTAWY Z DNIA 27 MARCA 2003 R. O PLANOWANIU I ZAGOSPODAROWANIU
PRZESTRZENNYM

MGR INŻ. KAROL MALESZAK

DAMKAR DAMIAN MALESZAK
UL. OLSZEWSKIEGO 6
25-663 KIELCE



Oświadczenie

Oświadczam, że spełniam wymagania, o których mowa w art. 74a ust. 2 ustawy z dnia 3 października 2008 r. o udostępnianiu informacji o środowisku i jego ochronie, udziale społeczeństwa w ochronie środowiska oraz o ocenach oddziaływania na środowisko (Dz. U. z 2023 r. poz. 1094 z późn. zm.). Jestem świadomy odpowiedzialności karnej za złożenie fałszywego oświadczenia.

03.04.2023 r. Damian Maleszak

1	WPROWADZENIE	5
2	PRZEDMIOT I ZAKRES PROGNOZY	5
3	INFORMACJE O ZAWARTOŚCI, GŁÓWNYCH CELACH OPRACOWANIA ORAZ JEGO POWIĄZANIACH Z INNYMI DOKUMENTAMI	6
4	METODA SPORZĄDZANIA PROGNOZY	9
5	CHARAKTERYSTYKA STANU I FUNKCJONOWANIA ŚRODOWISKA	9
6	PRZEWIDYWANE ZNACZĄCE ODDZIAŁYWANIA NA ŚRODOWISKO BĘDĄCE SKUTKIEM REALIZACJI USTALEŃ PROJEKTU PLANU	17
7	ROZWIĄZANIA MAJĄCE NA CELU ZAPOBIEGANIE, OGRANICZANIE LUB KOMPENSACJĘ PRZYRODNICZĄ NEGATYWNYCH ODDZIAŁYWAŃ NA ŚRODOWISKO	25
8	ROZWIĄZANIA ALTERNATYWNE DO ROZWIĄZAŃ ZAWARTYCH W PROJEKCIE PLANU ...	25
9	PROPOZYCJE DOTYCZĄCE PRZEWIDYWANYCH METOD ANALIZY SKUTKÓW REALIZACJI POSTANOWIEŃ PROJEKTU PLANU ORAZ CZĘSTOTLIWOŚĆ JEJ PRZEPROWADZANIA	26
10	STRESZCZENIE W JĘZYKU NIESPECJALISTYCZNYM	26
11	WYKAZ MATERIAŁÓW ŹRÓDŁOWYCH	27

1 Wprowadzenie

Obowiązek wykonania prognozy oddziaływania na środowisko, zwaną dalej „prognozą” wynika z art. 46 ust. 1 pkt 1 ustawy z dnia 3 października 2008 r. o udostępnianiu informacji o środowisku i jego ochronie, udziale społeczeństwa w ochronie środowiska oraz o ocenach oddziaływania na środowisko (Dz. U. z 2023 r. poz. 1094 z późn. zm.). Organ administracji sporządzający projekt miejscowego planu zagospodarowania przestrzennego przeprowadza strategiczną ocenę oddziaływania na środowisko ustaleń dokumentu. Opracowana prognoza przedkładana jest organom właściwym do zaopiniowania i uzgodnienia oraz podlega wyłożeniu do publicznego wglądu.

2 Przedmiot i zakres prognozy

Przedmiotem opracowania jest projekt miejscowego planu zagospodarowania przestrzennego miasta Łuków dla terenu położonego w Łukowie pomiędzy terenem PKP, rzeką Krzną Południową, ul. Doktora Andrzeja Rogalińskiego, ul. Partyzantów, ul. Cieszkowizna, ul. Prusa i ul. Międzyrzeczką. Zakres prognozy reguluje art. 51 ustawy z dnia 3 października 2008 r. o udostępnianiu informacji o środowisku i jego ochronie, udziale społeczeństwa w ochronie środowiska oraz o ocenach oddziaływania na środowisko.

Rys. 1 Obszar opracowania na zdjęciu lotniczym z 2019 r.



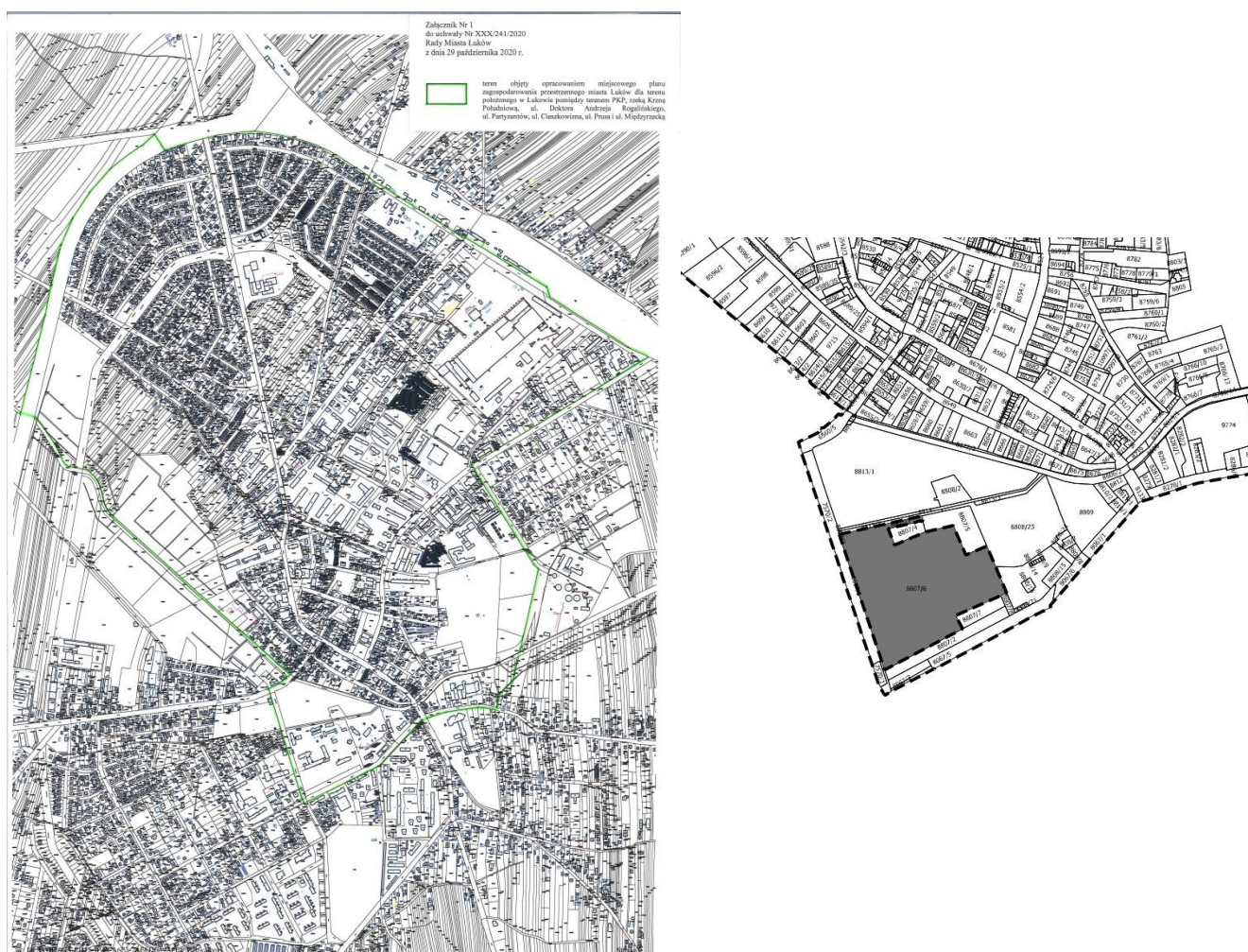
źródło: www.geoportal.gov.pl

3 Informacje o zawartości, głównych celach opracowania oraz jego powiązaniach z innymi dokumentami

1. Zakres terytorialny projektu planu

Granice obszaru objętego planem, określono na załączniku graficznym do uchwały nr XXX/241/2020 Rady Miasta Łuków z dnia 29 października 2020 r. w sprawie przystąpienia do sporządzania miejscowego planu zagospodarowania przestrzennego miasta Łuków dla terenu położonego w Łukowie pomiędzy terenem PKP, rzeką Krzną Południową, ul. Doktora Andrzeja Rogalińskiego, ul. Partyzantów, ul. Cieszkowizna, ul. Prusa i ul. Międzyrzeczką, zmienionej uchwałą nr LXXII/548/2023 Rady Miasta Łuków z dnia 23 marca 2023 r. – zmiana dotyczyła wyłączenia z opracowania działek o nr ewid. 8807/6 i 8807/3, położonych w południowej części terenu.

Rys. 2 Granice opracowania wyznaczone w uchwale Rady Miasta Łuków z wyłączonym fragmentem (oznaczonym na szaro – południowa część terenu), określonym w uchwale nr LXXII/548/2023 Rady Miasta Łuków z dnia 23 marca 2023 r.



źródło: uchwała nr XXX/241/2020 Rady Miasta Łuków z dnia 29 października 2020 r., uchwała nr LXXII/548/2023 Rady Miasta Łuków z dnia 23 marca 2023 r.

2. Ogólna charakterystyka ustaleń planu

Sporządzenie projektu miejscowego planu zagospodarowania przestrzennego miasta Łuków dla terenu położonego w Łukowie pomiędzy terenem PKP, rzeką Krzną Południową, ul. Doktora Andrzeja

Rogalińskiego, ul. Partyzantów, ul. Cieszkowizna, ul. Prusa i ul. Międzyrzecką jest kontynuacją polityki przestrzennej określonej w obecnie obowiązującym miejscowym planie zagospodarowania przestrzennego miasta Łuków dla terenu położonego w Łukowie pomiędzy granicami administracyjnymi miasta od strony wschodniej, ul. Cieszkowizna, ul. Partyzantów, ul. Doktora Andrzeja Rogalińskiego, ul. Warszawską, terenem PKP (plan III) uchwalonego uchwałą nr VI/34/2011 Rady Miasta Łuków z dnia 8 marca 2011 r. wraz z późniejszymi zmianami jednostkowymi.

Zmiany, które nastąpiły w ostatnich latach w ustawie o planowaniu i zagospodarowaniu przestrzennym oraz powiązanymi z nią przepisami takimi jak m.in.: ustawa prawo wodne, ustawa o drogach publicznych, spowodowały nieaktualność części zapisów obowiązującego dokumentu. W ostatnich latach zmieniły się również potrzeby inwestycyjne mieszkańców miasta, w związku z czym zaktualizowane zostało Studium uwarunkowań i kierunków zagospodarowania przestrzennego, w którym wyznaczone zostały m.in.: nowe wskaźniki kształtowania zabudowy.

Projekt planu w całości utrzymuje dotychczasowe zasięgi terenów przeznaczonych pod zabudowę, na których dokonano korekty wskaźników kształtowania zabudowy. Dokonane zmiany w odniesieniu do obowiązującego planu polegają przede wszystkim na:

- **zmianie wskaźników urbanistycznych z uwzględnieniem obecnego zagospodarowania terenu oraz w związku ze złożonymi wnioskami właścicieli gruntów;**
- **korekcie przebiegów linii rozgraniczających tereny o różnym przeznaczeniu w związku ze złożonymi wnioskami właścicieli gruntów;**
- **aktualizacji zasięgów oraz sposobu zagospodarowania obszarów szczególnego zagrożenia powodzią;**
- **korekcie przebiegów oraz parametrów układu komunikacyjnego miasta Łuków.**
- **aktualizacji zasad ochrony zabytków.**

W granicach projektu planu wyznaczono następujące tereny o różnym przeznaczeniu:

- 1) MN – tereny zabudowy mieszkaniowej jednorodzinnej;
- 2) MNU – tereny zabudowy mieszkaniowej jednorodzinnej i usług;
- 3) MW – tereny zabudowy mieszkaniowej wielorodzinnej;
- 4) MWU – tereny zabudowy mieszkaniowej wielorodzinnej i usług;
- 5) MWUŚ – tereny zabudowy śródmiejskiej mieszkaniowej wielorodzinnej i usług;
- 6) U – tereny usług;
- 7) UC - tereny usług handlu o powierzchni sprzedaży powyżej 2000 m²;
- 8) UKS - tereny usług komunikacji autobusowej;
- 9) US – tereny usług sportu i rekreacji;
- 10) UP – tereny usług publicznych;
- 11) UO – tereny usług oświaty;
- 12) UOZ – tereny usług opieki zdrowotnej i lecznictwa;
- 13) UK - tereny usług kultu religijnego;
- 14) PU – teren obiektów produkcyjnych, składów i magazynów oraz usług;
- 15) P – teren obiektów produkcyjnych, składów i magazynów;
- 16) E – teren infrastruktury technicznej – elektroenergetyka;
- 17) G – teren infrastruktury technicznej – gazownictwo;
- 18) W – tereny infrastruktury technicznej – wodociągi;
- 19) ZD – tereny ogrodów działkowych;
- 20) ZP – tereny zieleni urządzonej;
- 21) ZN – teren użytków zielonych, łąk i pastwisk;
- 22) WS – tereny wód powierzchniowych;
- 23) KDW – tereny dróg wewnętrznych;
- 24) KDD – tereny dróg publicznych klasy dojazdowej;

- 25) KDL – tereny dróg publicznych klasy lokalnej;
- 26) KDZ – tereny dróg publicznych klasy zbiorczej;
- 27) KDG – tereny dróg publicznych klasy głównej;
- 28) KDGP – tereny dróg publicznych klasy głównej ruchu przyspieszonego
- 29) KK - teren komunikacji i obsługi kolejowej;
- 30) KP – tereny ciągów pieszych;
- 31) KPJ – tereny ciągów pieszo-jezdnych;
- 32) KPM - tereny placów miejskich;
- 33) KSP – tereny parkingów;
- 34) KSG – teren zabudowy garażowej.

3. Powiązania projektu planu z innymi dokumentami

Projekt planu był opracowywany w powiązaniu z:

- miejscowym planem zagospodarowania przestrzennego miasta Łuków dla terenu położonego w Łukowie pomiędzy granicami administracyjnymi miasta od strony wschodniej, ul. Cieszkowizna, ul. Partyzantów, ul. Doktora Andrzeja Rogalińskiego, ul. Warszawską, terenem PKP (plan III) uchwalonego uchwałą nr VI/34/2011 Rady Miasta Łuków z dnia 8 marca 2011 r. wraz z późniejszymi zmianami jednostkowymi;
- studium uwarunkowań i kierunków zagospodarowania przestrzennego miasta Łuków uchwalonego uchwałą nr XII/51/2007 Rady Miasta Łuków z dnia 5 października 2007 r. wraz z późniejszymi zmianami;
- opracowaniem ekofizjograficznym na potrzeby sporządzenia studium uwarunkowań i kierunków zagospodarowania przestrzennego i miejscowych planów zagospodarowania przestrzennego na obszarze miasta Łuków - mgr Piotr Wielgosz, inż. Patrycja Piorun-Masłowska - listopad 2020 r.

W związku z powyższym, całość obszaru opracowania jest objęta pozytywnie zaopiniowanym i/lub uzgodnionym przez Regionalnego Dyrektora Ochrony Środowiska oraz Państwowego Powiatowego Inspektora Sanitarnego miejscowym planem zagospodarowania przestrzennego oraz studium uwarunkowań i kierunków zagospodarowania przestrzennego wraz z prognozami oddziaływania na środowisko.

Przy sporządzaniu projektu uwzględniono cele ochrony środowiska wynikające z dokumentów:

- Dokumenty rangi krajowej

Konstytucja RP

Zgodnie z art. 5 Konstytucji, Rzeczpospolita Polska zapewnia ochronę środowiska, kierując się zasadą zrównoważonego rozwoju. Ponadto zgodnie z art. 74 Konstytucji ochrona środowiska jest obowiązkiem m.in. władz publicznych, które poprzez swoją politykę powinny zapewnić bezpieczeństwo ekologiczne współczesnemu i przyszłym pokoleniom.

Plan Gospodarowania Wodami na obszarze dorzecza Wisły

Przedmiotowy obszar znajduje się w obszarze dorzecza Wisły, na którym obowiązuje II aktualizacja planu gospodarowania wodami na obszarze dorzecza Wisły, która weszła w życie w dniu 17 lutego 2023 r. na podstawie rozporządzenia Ministra Infrastruktury z dnia 4 listopada 2022 r. w sprawie Planu gospodarowania wodami na obszarze dorzecza Wisły (Dz.U. z 2023 r. poz. 300). Zgodnie z PGW, dla

Miejscowy plan zagospodarowania przestrzennego miasta Łuków dla terenu położonego w Łukowie pomiędzy terenem PKP, rzeką Krzną Południową, ul. Doktora Andrzeja Rogalińskiego, ul. Partyzantów, ul. Cieszkowizna, ul. Prusa i ul. Międzyrzeczką

jednolitych części wód powierzchniowych oraz jednolitych części wód podziemnych występujących na danym terenie zostały wyznaczone cele środowiskowe.

- Dokumenty rangi wspólnotowej oraz międzynarodowej

W związku z przystąpieniem Polski do Unii europejskiej, polskie prawo dot. ochrony środowiska jest dostosowane do następujących dokumentów rangi wspólnotowej:

- 1) Dyrektywa Rady 79/409/EWG z dnia 2 kwietnia 1979 r. w sprawie ochrony dzikiego ptactwa;
- 2) Dyrektywa Rady 92/43/EWG z dnia 21 maja 1992 r. w sprawie ochrony siedlisk przyrodniczych oraz dzikiej fauny i flory;
- 3) Dyrektywa Rady 2000/60/WE z dnia 23 października 2000 r. ustanawiająca ramy wspólnotowego działania w dziedzinie polityki wodnej.

Polska ratyfikowała następujące konwencje międzynarodowe, które stanowią podstawę do określania celów ochrony środowiska w dokumentach krajowych:

- 1) Konwencja o różnorodności biologicznej – Rio de Janeiro 9 maja 1992 r.;
- 2) Konwencja o ochronie dzikiej fauny i flory europejskiej oraz ich siedlisk naturalnych – Berno 19 września 1996 r.;
- 3) Ramowa Konwencja Narodów Zjednoczonych w sprawie zmian klimatu – Nowy Jork 9 maja 1992 r.;
- 4) Protokół z Kioto do Ramowej Konwencji ONZ – 11 grudnia 1997 r.;
- 5) Porozumienie Paryskie – 12 grudnia 2015 r.

4 Metoda sporządzania prognozy

Niniejsze opracowanie powstawało równoległe z pracami nad projektem planu. Zakres tematyczny i problemowy opracowania dostosowany został do uwarunkowań przyrodniczych i planistycznych gminy. W ramach przygotowywania dokumentu badane były aktualne materiały kartograficzne, inwentaryzacyjne, opracowanie ekofizjograficzne, obowiązujące Studium uwarunkowań i kierunków zagospodarowania przestrzennego i miejscowe plany zagospodarowania przestrzennego wraz z prognozami oddziaływania na środowisko. Przeanalizowano ukształtowanie terenu, warunki glebowe, warunki klimatyczne, wody powierzchniowe i podziemne, obowiązujące obszary prawnie chronione. Powyższe elementy oceniono pod względem ewentualnych zmian, które mogą być spowodowane przez przyjęte rozwiązania w projekcie planu.

Zakres i stopień szczegółowości prognozy został uzgodniony z Państwowym Powiatowym Inspektorem Sanitarnym w Łukowie – **pismo z dn. 9 kwietnia 2021 r. znak: ONS.NZ.7040.31.2021** oraz z Regionalnym Dyrektorem Ochrony Środowiska w Lublinie – **pismo z dn. 23 kwietnia 2021 r. znak: WOŚ.411.26.2021.KKO**.

5 Charakterystyka stanu i funkcjonowania środowiska

1. Położenie administracyjne

Miasto Łuków położone jest w środkowo-wschodniej części kraju na terenie powiatu łukowskiego, którego jest siedzibą, wchodzącego w skład województwa lubelskiego. Miasto leży w odległości ok. 90 km od Lublina - stolicy województwa lubelskiego oraz ok. 120 km od Warszawy. Od granicy polsko-białoruskiej Łuków dzieli odległość ok. 100 km. Obszar opracowania stanowi północno-wschodnią część miasta i zajmuje powierzchnię ok. 328 ha. Według Banku Danych Lokalnych (stan na 30 grudnia 2020 r.) całe miasto zamieszkuje 29 441 osób.

2. Położenie fizyczno-geograficzne

Położenie miasta Łuków wg obowiązującego podziału fizycznogeograficznego Polski wg Kondrackiego:

Megaregion: Pozaalpejska Europa Środkowa
Prowincja: (31) Niż Środkowoeuropejski
Podprowincja: (318) Niziny Środkowopolskie
Makroregion: (318.9) Nizina Południowopodlaska
Mezoregion: (318.96) Równina Łukowska

3. Budowa geologiczna

Teren miasta Łuków znajduje się na południowo-zachodnim stoku platformy wschodnioeuropejskiej, zbudowanej ze skał prekambryjskich. Powyżej rozpoznano utwory kredy górnej, trzeciorzędu i czwartorzędu. Kreda górna wykształcona jest w postaci margli, wapieni i kredy piszącej. Strop utworów górnokredowych występuje na rzędnych 40-50 m p.p.m. Na utworach kredowych zalegają osady trzeciorzędu (które wypełniają głównie zagłębienia w nierównej powierzchni skał kredowych):

- paleocenu dolnego (margle, margle piaszczyste, iły wapienne, zlepieńce z otoczakami i gezy) o rzędnych stropu 47-62 m p.p.m.,
- eocenu górnego (iły i mułki glaukonitowe) o miąższościach ok. 2 m,
- oligocenu (zielone piaski drobno i średnioziarniste, miejscami zailone, iły i mułki oraz warstwa fosforytów) o miąższości od kilku do ponad 20m (lokalnie do 36m) i stropie na ogół na rzędnych 65-75m n.p.m. (lokalnie w południowej i zachodniej części miasta 89-106m n.p.m.),
- miocenu (piaski często pylaste z wkładkami mułków, węgla brunatnego i szczątków roślinnych) o miąższości najczęściej 20-40m, w zachodniej części miasta do 50m,
- pliocenu (ciemno-szare iły i mułki) o miąższościach 2-12m, lokalnie w zachodniej części miasta do 17m.

Na utworach trzeciorzędu zalega seria osadów czwartorzędowych, głównie lodowcowych i wodnolodowcowych. Dominują gliny zwałowe z glazami, piaski gliniaste oraz piaski drobne i średnie z wkładkami żwirów. Wśród glin zwałowych (na ogół płytko pod powierzchnią terenu) występują porwaki (kry) zbudowane z czarnych iłów jurajskich naniesione przez lądolód skandynawski z obszarów nadbałtyckich. Najmłodsze, holocenijskie utwory w postaci mułów mineralno-organicznych, piasków i glin pylastych występują w dolinach rzek i u podstawy stoków. Lokalnie, w obniżeniu południowo-zachodniej części miasta znajdują się torfy. Na powierzchni wysoczyzny na północny wschód i południe od centrum Łukowa występują utwory eoliczne (pola piasków przewianych).¹

4. Rzeźba terenu

Większość obszaru miasta Łuków znajduje się w obrębie płaskiej moreny dennej – wysoczyzny polodowcowej. Dominuje krajobraz równinny rozcięty szerokimi dolinami rzek: Krzny Południowej i Północnej, o łagodnych zboczach o spadkach do 5 %. Spadki powyżej 5 % występują jedynie w rejonie doliny rzeki Krzny Południowej. Bezwzględna wysokość omawianego terenu waha się od ok. 160 m do ok. 170 m n.p.m. Na powierzchni wysoczyzny występują pola piasków przewianych wraz z formami wklęsłymi, w postaci niewielkich zagłębień wytopiskowych i bezodpływowych, o nieregularnym kształcie. Na rzeźbę ukształtowaną w sposób naturalny nałożone są formy rzeźby antropogenicznej. Są to wyrobiska po niekontrolowanej eksploatacji surowców mineralnych oraz nasypy i wykopy drogowe i kolejowe.

5. Warunki glebowe

¹ Opracowanie ekofizjograficzne na potrzeby sporządzenia studium uwarunkowań i kierunków zagospodarowania przestrzennego i miejscowych planów zagospodarowania przestrzennego na obszarze miasta Łuków - mgr Piotr Wielgosz, inż. Patrycja Piorun-Masłowska - listopad 2020 r.

Obszar opracowania w większości (pow. ok. 265 ha) stanowią tereny o wysokiej koncentracji zabudowy wyposażone w drogi oraz niezbędną infrastrukturę społeczną i techniczną. Grunty te dawno utraciły charakter rolniczy. Na terenie opracowania grunty oznaczone zgodnie z ewidencją jako grunty orne, zlokalizowane są w centralnej części miasta, wśród zabudowy jednorodzinnej i wielorodzinnej. Są to pozostałości po terenach rolnych, które są sukcesywnie zabudowywane. Obszary te tworzą gleby wytworzone z glin zwałowych oraz piasków i żwirów polodowcowych² o klasach bonitacyjnych IV i V. Pozostałe tereny rolne, zgodnie z ewidencją gruntów, na obszarze opracowania znajdują się w południowo-zachodniej części miasta (tereny łąk i pastwisk oraz tereny ogrodów działkowych) oraz w południowo-wschodniej części miasta (tereny ogrodów działkowych). Obszary te tworzą gleb klas IV i V.

6. Wody powierzchniowe

Obszar miasta Łuków w większości znajduje się w dorzeczu Bugu i odwadniany jest przez górne odcinki rzeki Krzny Południowej i jej dopływu, Krzny Północnej (dolina Krzny Północnej stanowi północną granicę miasta). Obie rzeki biorą początek na rozległych obszarach torfowisk i bagien śródlęśnych, kilka kilometrów na północny zachód od Łukowa. Przez obszar opracowania przebiega rzeka Krzna Południowa i stanowi jego południowo-zachodnią granicę o długości ok. 1,5 km, wpływając następnie w zurbanizowaną część miasta pomiędzy parkiem miejskim a zabudowaniami ul. Browarnej. Sieć hydrograficzną przedmiotowego terenu uzupełniają rowy melioracyjne odwadniające grunty użytków zielonych oraz ogródków działkowych położonych w południowo-zachodniej oraz w południowo-wschodniej części opracowania. Na obszarze opracowania brak jest zbiorników wody stojącej.

Zgodnie z danymi Krajowego Zarządu Gospodarki Wodnej obszar opracowania w całości leży w Jednolitej Części Wód Powierzchniowych: „Krzna Południowa od źródeł do Dopływu spod Lipniaków” o kodzie dorzecza: PLRW200010267144271. JCWP „Krzna Południowa do Dopływu spod Lipniaków” posiada zły stan ekologiczny, stan chemiczny poniżej dobrego oraz stan ogólny zły. Ocena ryzyka nieosiągnięcia celu środowiskowego została oceniona jako „zagrożona”.

7. Wody podziemne

Obszar opracowania leży w Jednolitej Części Wód podziemnych JCWPd 67. Struktura JCWPd 67 jest złożona z pięciu poziomów wodonośnych rozdzielonych utworami trudnoprzepuszczalnymi. Każdy z tych poziomów charakteryzuje się nieco innym układem stref zasilania i drenażu, jednak przyjmuje się, iż teren jednostki pod względem hydrogeologicznym stanowi obszar zamknięty. JCWPd 67 posiada „dobrą” ocenę stanu ilościowego; „dobrą” ocenę stanu chemicznego oraz „dobrą” ocenę stanu ogólnego.

Miasto Łuków w całości zlokalizowane jest w granicach głównego zbiornika wód podziemnych GZWP nr 215 subniecka warszawska, który obejmuje wodonośne utwory trzeciorzędowe, wypełniające kredową nieckę mazowiecką. Wodonośne utwory zbiornika są tu dobrze izolowane od powierzchni ziemi.

8. Użytkowanie gruntów

Zgodnie z ewidencją gruntów i budynków, bieżący stan użytkowania terenów na obszarze opracowania wygląda następująco:

² Prognoza oddziaływania na środowisko miejscowego planu zagospodarowania przestrzennego miasta Łuków dla terenu w Łukowie pomiędzy granicami administracyjnymi miasta od strony wschodniej, ul. Cieszkowizna, ul. Partyzantów, ul. Doktora Andrzeja Rogalińskiego, ul. Warszawską, terenem pkp (plan III) – mgr inż. Grzegorz Chojnacki, mgr inż. Małgorzata Kosewska, mgr inż. Mateusz Wielgat, mgr Agnieszka Semsel – Warszawa 2010 r.

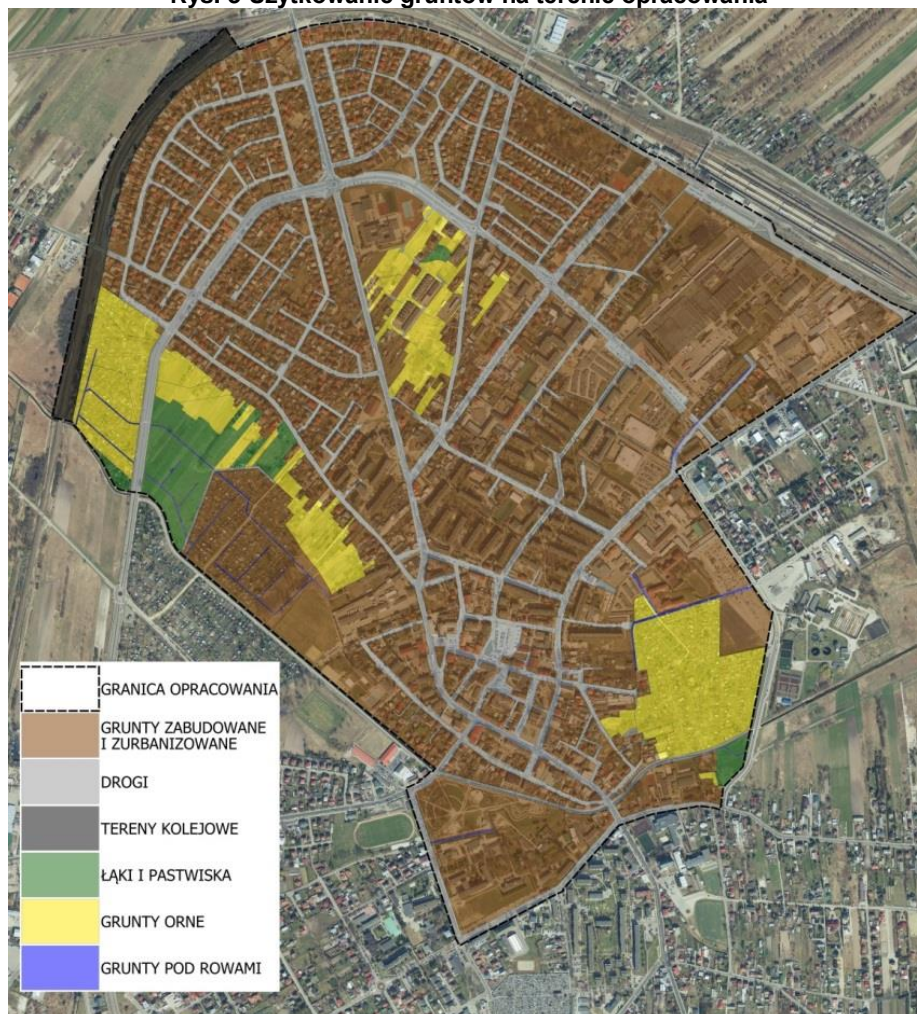
Tab. 1 Użytkowanie gruntów na terenie opracowania

użytek	symbol	powierzchnia [m ²]	udział [%]
tereny mieszkaniowe	B	1152431	35,25
tereny przemysłowe	Ba	309046	9,45
inne tereny zabudowane	Bi	551029	16,86
zurbanizowane tereny niezabudowane lub w trakcie zabudowy	Bp	60823	1,86
grunty rolne zabudowane	Br	12113	0,37
tereny rekreacyjno-wypoczynkowe	Bz	184453	5,64
drogi	dr	505579	15,47
łąki trwałe	Ł	76216	2,33
nieużytki	N	592	0,02
pastwiska trwałe	Ps	4691	0,14
grunty orne	R	317007	9,70
inne tereny komunikacyjne	Ti	16057	0,49
tereny kolejowe	Tk	64348	1,97
grunty przeznaczone pod budowę dróg publicznych lub linii kolejowych	Tp	1350	0,04
grunty pod rowami	W	13300	0,41
SUMA		3269035	100,00

źródło: ewidencja gruntów i budynków

Na przedmiotowym obszarze najwięcej powierzchni zajmują grunty zabudowane i zurbanizowane – 69,43 % całkowitej powierzchni opracowania. Z gruntów zabudowanych i zurbanizowanych największą grupę stanowią tereny mieszkaniowe B – 35,25 % powierzchni; inne tereny zabudowane Bi – 16,85 % powierzchni oraz tereny przemysłowe Ba – 9,45 % całkowitej powierzchni opracowania. Znaczącą część opracowania stanowią grunty pod drogami dr – 15,46 % powierzchni oraz użytki rolne (grunty orne, łąki i pastwiska), które stanowią 12,17 % całkowitej powierzchni opracowania. Użytki rolne na przedmiotowym obszarze stanowią tereny użytków zielonych położonych we wschodniej części opracowania, ogródki działkowe położone w południowo-wschodniej i zachodniej części opracowania oraz część gruntów niezabudowanych położonych w centralnej części miasta – jest to teren uzbrojony (częściowo zajęty pod drogi dojazdowe do osiedli mieszkaniowych) i wydzielony geodezyjnie pod inwestycje mieszkaniowe (zgodnie z obowiązującym planem miejscowym) – tereny te dawno utraciły charakter rolniczy.

Rys. 3 Użytkowanie gruntów na terenie opracowania



źródło: ewidencja gruntów i budynków oraz www.geoportal.gov.pl

9. Zasoby naturalne

Na całym terenie miasta brak jest udokumentowanych i eksploatowanych złóż surowców mineralnych.

10. Klimat

Zgodnie z regionalizacją Eugeniusza Romera teren miasta Łuków znajduje się w obrębie krainy klimatycznej Chełmsko-Podlaskiej wchodzącej w skład klimatu Wielkich Dolin. Jest to klimat chłodniejszy od klimatu środkowej Polski, z wyraźnymi cechami kontynentalizmu: dużymi amplitudami temperatur rocznych, przewagą opadów letnich nad zimowym oraz krótszym okresem wegetacyjnym. Średnie roczne temperatury dla tego regionu wynoszą $+7\text{ }^{\circ}\text{C}$; średnie temperatury miesięczne kształtują się na poziomie: od $+19\text{ }^{\circ}\text{C}$ w lipcu, do $-4,5\text{ }^{\circ}\text{C}$ w styczniu. Liczba dni z przymrozkami wynosi 140; dni mroźnych 55; okres bezprzymrozkowy średnio 180 dni. Okres wegetacyjny trwa średnio od 200 do 210 dni. Średnie roczne sumy opadów kształtują się na poziomie 500-550 mm i są niższe niż średnie wartości w kraju - 600 mm. W półroczu letnim średnia opadów wynosi 320 mm. Najbardziej deszczowym miesiącem jest lipiec. W półroczu zimowym średnie opady wynoszą 180 mm. Miesiącami najuboższymi w opady są: styczeń, luty i marzec. Opady śniegu występują 50–70 dni w roku, najczęstsze w grudniu i styczniu, trwałość pokrywy śnieżnej wynosi 60-90 dni. Średnia roczna wilgotność względna powietrza - 80%.

Dominują wiatry zachodnie i północno-zachodnie. Średnio 50 dni w roku można odnotować występowanie wiatrów silnych z prędkością powyżej 8 m/s.³

11. Hałas

Głównym źródłem hałasu na obszarze opracowania jest transport drogowy, skupiony na najbardziej uczęszczanych ciągach komunikacyjnych, tj.: droga wojewódzka nr 806 - ul. Międzyrzeczka; droga krajowa nr 63 – ul. Siedlecka, ul. J. Piłsudskiego, ul. St. Wyszyńskiego oraz droga krajowa nr 76 – ul. Warszawska. Podczas pomiarów przeprowadzonych przez Wojewódzki Inspektorat Ochrony środowiska w 2010 r., zanotowano przekroczenia norm hałasu wzdłuż najbardziej uczęszczanych dróg.

Tab. 2 Wyniki pomiarów długookresowych hałasu kolejowego

Lokalizacja	Ldwn (dB)	Ln (dB)	Wartość przekroczenia	
			Ldwn (dB)	Ln (dB)
Łuków, ul. Wyszyńskiego 22	71,2	66,6	11,2	16,6
Łuków, ul. Warszawska	64,2	59,1	4,2	9,1

źródło: Program ochrony środowiska dla Miasta Łuków na lata 2016-2020 z perspektywą do roku 2024 – załącznik do uchwały nr XX/145/2016 Rady Miasta Łuków z dnia 28.04.2016 r..

Na przedmiotowym obszarze źródłem hałasu są również linie kolejowe nr 2 i 26 przebiegające wzdłuż północno-zachodniej, północnej oraz północno-wschodniej granicy opracowania. Podczas krótkookresowych pomiarów przeprowadzonych przez PKP Polskie Linie Kolejowe SA Zakład Linii Kolejowych w Lublinie w 2010 r., zanotowano przekroczenia norm hałasu wzdłuż linii kolejowej nr 26 w porze nocnej.

Tab. 3 Wyniki pomiarów długookresowych hałasu kolejowego

Lokalizacja	Ldwn (dB)	Ln (dB)	Wartość przekroczenia	
			Ldwn (dB)	Ln (dB)
Linia kolejowa nr 26 w Łukowie	53,5	54,5	0	4,5

źródło: Program ochrony środowiska dla Miasta Łuków na lata 2016-2020 z perspektywą do roku 2024 – załącznik do uchwały nr XX/145/2016 Rady Miasta Łuków z dnia 28.04.2016 r..

Podczas pomiarów przeprowadzonych przez Wojewódzki Inspektorat Ochrony środowiska dnia 14 marca 2017 r., nie zanotowano przekroczenia dopuszczalnych norm hałasu wzdłuż linii kolejowej nr 2, jednak pomiary dotyczyły tylko pory nocnej.

Tab. 4 Wyniki pomiarów krótkookresowych hałasu kolejowego

Lokalizacja	Ldwn (dB)	Ln (dB)	Wartość przekroczenia	
			Ldwn (dB)	Ln (dB)
Linia kolejowa nr 2 w Łukowie	-	46,7	-	0

źródło: Raport o stanie środowiska województwa lubelskiego w 2017 roku, www.wios.lublin.pl

12. Pole elektromagnetyczne

Na terenie Łukowa głównymi źródłami promieniowania elektromagnetycznego są: stacje transformatorowe, linie elektroenergetyczne oraz stacje telefonii komórkowej i radiowej. W 2011 r. Wojewódzki Inspektor Ochrony Środowiska w Lublinie przeprowadził badania kontrolne poziomu pól elektromagnetycznych w punkcie pomiarowym przy ul. Wyszyńskiego w Łukowie. Wyniki pomiarów

³ Prognoza oddziaływania na środowisko miejscowego planu zagospodarowania przestrzennego miasta Łuków dla terenu w Łukowie pomiędzy granicami administracyjnymi miasta od strony wschodniej, ul. Cieszkowizna, ul. Partyzantów, ul. Doktora Andrzeja Rogalińskiego, ul. Warszawską, terenem pkp (plan III) – mgr inż. Grzegorz Chojnacki, mgr inż. Małgorzata Kosewska, mgr inż. Mateusz Wielgat, mgr Agnieszka Semsel – Warszawa 2010

wykazały, że nie zostały przekroczone dopuszczalne poziomy promieniowania elektromagnetycznego – zmierzone poziomy były daleko poniżej wartości dopuszczalnych.

Tab. 5 Wyniki pomiarów pola elektromagnetycznego w Łukowie

Lokalizacja	Data wykonania pomiarów	Zakres mierzonych częstotliwości [Hz]	Wartości skutecznych natężeń pól elektrycznych promieniowania elektromagnetycznego [V/m]	
			pomiar	wartość dopuszczalna
Łuków ul. Wyszyńskiego	04.08.2011	od 3 000 000 do 3 000 000 000	0,19	7,00

Źródło: Program ochrony środowiska dla Miasta Łuków na lata 2016-2020 z perspektywą do roku 2024 – załącznik do uchwały nr XX/145/2016 Rady Miasta Łuków z dnia 28.04.2016 r..

13. Prawne formy ochrony przyrody

Przedmiotowy teren znajduje się poza granicami obszarów chronionego krajobrazu. Najbliżej położoną tą formą ochrony przyrody jest Łukowski Obszar Chronionego Krajobrazu przyjęty uchwałą nr XLII/625/2018 Sejmiku Województwa Lubelskiego z dnia 13 lipca 2018 r., którego zasięg obejmuje tereny znajdujące się w odległości ok. 200 m od północnej granicy obszaru opracowania. Na terenie Łukowskiego OCHK są ustanowione zakazy oraz działania w zakresie czynnej ochrony ekosystemów Obszaru.

Tereny objęte planem znajdują się poza granicami obszarów Natura 2000. Najbliżej położoną tą formą ochrony przyrody jest obszar specjalnej ochrony ptaków Natura 2000 Lasy Łukowskie położony w odległości ok. 2,00 km w kierunku północno - zachodnim.

Na obszarze opracowania znajdują się dwa pomniki przyrody:

- Dąb szypułkowy - *Quercus robur* na Placu Narutowicza,
- Głaz narzutowy z tablicą dla upamiętnienia 750-lecia miasta na skwerze przy ulicy Piłsudskiego .

14. Walory przyrodnicze i krajobrazowe

Charakter przyrodniczy obszaru opracowania kształtują:

- tereny użytków zielonych położone w zachodniej części opracowania, w skład których wchodzi pola uprawne w postaci łąk gatunków segetalnych poprzedzielanych gruntami ornymi oraz nielicznymi zadrzewieniami śródpolnymi złożonych głównie z brzozy brodawkowatej. Tereny te zamieszkiwane są głównie przez przedstawicieli małych gryzoni takich jak: mysz polna, mysz domowa, kret; oraz przedstawicieli ptaków: bażant, przepiórka, skowronek.⁴ Obszary te stopniowo tracą charakter rolniczy na rzecz gruntów odłogowanych i nieużytkowanych z dominacją roślinności ruderalnej;
- tereny ogrodów działkowych oraz zieleni urządzonej zlokalizowane wśród zabudowy miasta wraz z parkiem miejskim, gdzie dominują typowe gatunki ogrodowe. Wśród fauny dominują pospolite dla terenów miejskich gatunki ptaków: grzywacz, sierpówka, pliszka siwa, kos, sikora bogatka, sroka, kawka, gawron, wróbel, mazurek, szpak, zięba, kwiczoł, pierwiosnek, kopciuszek, sójka, kruk, wrona siwa. Obszary te są bardzo istotne

⁴ Charakterystykę przyrodniczą obszaru opracowania sporządzono na podstawie Opracowania ekofizjograficznego na potrzeby sporządzenia studium uwarunkowań i kierunków zagospodarowania przestrzennego i miejscowych planów zagospodarowania przestrzennego na obszarze miasta Łuków – mgr Piotr Wielgosz, inż. Patrycja Piorun-Masłowska – Łuków 2020, Prognozy oddziaływania na środowisko miejscowego planu zagospodarowania przestrzennego miasta Łuków dla terenu w Łukowie pomiędzy granicami administracyjnymi miasta od strony wschodniej, ul. Cieszkowizna, ul. Partyzantów, ul. Doktora Andrzeja Rogalińskiego, ul. Warszawską, terenem pkp (plan III) – mgr inż. Grzegorz Chojnacki, mgr inż. Małgorzata Kosewska, mgr inż. Mateusz Wielgat, mgr Agnieszka Semsel – Warszawa 2010 oraz oględzin przeprowadzonych w dniach 11 marca, 25 i 26 czerwca, 30 września i 1 października 2021 r.

w funkcjonowaniu przyrodniczego systemu Łukowa – pomagają w utrzymaniu właściwych warunków higienicznych i zdrowotnych życia człowieka oraz są jednym z podstawowych elementów wpływających na estetykę miasta, znacznie podnosząc walory krajobrazowe poprzez wprowadzenie harmonijności i łagodzenia siły elementów antropogenicznych;

Na obszarze opracowania nie występują szczególnie cenne walory przyrodnicze. Bioróżnorodność terenu pod względem florystycznym wzbogacają pasy oraz nasadzenia drzew towarzyszących ciągom komunikacyjnym lub zabudowie miejskiej.

15. Walory kulturowe

Na terenie objętym planem znajdują się następujące obiekty wpisane do rejestru zabytków:

- zespół klasztorny popijarski – Plac Narutowicza 2, ul. Piłsudskiego 14: kościół, obecnie parafia pod wezwaniem Przemienienia Pańskiego z wystrojem wnętrza, klasztor i kolegium popijarskie, ogrodzenie z bramką i drzewostan w granicach cmentarza kościelnego – nr rej. zab. A/401;
- dawny Konwikt Szaniawskich - ul. Piłsudskiego 19, obecnie Muzeum Regionalne – nr rej. zab. A/661;
- dawna Kasa Skarbowa – Plac Narutowicza 3 – nr rej. zab. S A/403;
- budynek dawnej Szkoły Podstawowej Specjalnej – ul. Piłsudskiego 28 – nr rej. zab. S A/459.

Miasto Łuków prowadzi gminną ewidencję zabytków, przyjętą zarządzeniem nr 170/2017 Burmistrza Miasta Łuków z dnia 19 grudnia 2017 roku wraz z późniejszymi zmianami. Obiekty zabytkowe wpisane do ewidencji, chronione są zapisami obowiązującego miejscowego planu zagospodarowania przestrzennego. Miasto nie posiada programu ochrony zabytków.

Na obszarze opracowania znajdują się następujące obiekty wpisane do gminnej ewidencji zabytków:

- Siedziba Stowarzyszenia Kulturalno-Oświatowego „Ogniwo” – ul. Wyszyńskiego 22;
- Dom – ul. Cieszkowizna 17;
- Kamienica – ul. Czerwonego Krzyża 4;
- Dom – ul. ks. Brzóska 2;
- Dom – ul. Jana Pawła II 3;
- Dom – ul. Jana Pawła II 5;
- Dom – ul. Jana Pawła II 12;
- Dom – ul. Jana Pawła II 14;
- Dom – ul. Konarskiego 5B i 5D;
- Dom – ul. Konwiktorska 6;
- Dom – ul. Kościelna 14;
- Dom – ul. Kościuszki 3;
- Dom – ul. Kościuszki 7;
- Dom – ul. Kościuszki 9A;
- Warsztaty szkolne – ul. Kościuszki 10;
- Dom – ul. Kościuszki 12;
- Dom – ul. Kościuszki 19;
- Kamienica – ul. Kościuszki 48;
- Kamienica – ul. Kościuszki 57;
- Dom – ul. 11 listopada 3A i 3B;
- Kamienica – ul. 11 listopada 12;
- Dom – ul. 11 listopada 14;
- Kino „Oaza” – ul. Piłsudskiego 3;
- Starostwo Powiatowe – ul. Piłsudskiego 17;
- Dom – ul. Piłsudskiego 47;
- Dom – ul. Siedlecka 6;

- Dom – ul. Siedlecka 49;
- Dom – ul. Siedlecka 53;
- Łażnia – ul. Warszawska 16;
- Kamienica – ul. Wyszyńskiego 6;
- Kamienica – ul. Wyszyńskiego 32;
- Kamienica – ul. Wyszyńskiego 1;
- Kamienica – ul. Wyszyńskiego 3;
- Kamienica – ul. Wyszyńskiego 5;
- Kamienica – ul. Wyszyńskiego 7;
- Kamienica – ul. Wyszyńskiego 9 i 11;
- Kamienica – ul. Wyszyńskiego 13;
- Dom – ul. Piłsudskiego 22;
- Dom – ul. Piłsudskiego 51A;
- Piekarnia – ul. Kościuszki 35;
- Pomnik Powstańcom 1863 r. – skwer ul. Piłsudskiego 12.

Na obszarze opracowania znajdują się następujące stanowiska archeologiczne:

- nr 7/7; osada: wczesne średniowiecze, późne średniowiecze; miasto historyczne: XVI-XVIII w.;
- nr 8/8; osada: wczesne średniowiecze; miasto historyczne: XVIII-XX w.;
- nr 9/9; osada: późne średniowiecze; miasto historyczne: XVI-XVIII w.;
- nr 10/10, osada: późne średniowiecze; miasto historyczne: XVI-XVIII w.;
- nr 11/11, osada: wczesne średniowiecze, późne średniowiecze; miasto historyczne: XVI-XVIII w.;
- nr 12/12; ślady osadnictwa: epoka kamienia – epoka brązu; osada: starożytność, wczesne średniowiecze; miasto historyczne: XVI-XIX w.;
- nr 13/13; droga: średniowiecze.

6 Przewidywane znaczące oddziaływania na środowisko będące skutkiem realizacji ustaleń projektu planu

W niniejszym rozdziale przeanalizowano przewidywane oddziaływania na poszczególne komponenty środowiska.

1. Powierzchnia ziemi i zasoby naturalne

Projekt planu w całości utrzymuje dotychczasowe zasięgi terenów przeznaczonych pod zabudowę, na których dokonano korekty wskaźników kształtowania zabudowy. Przy wyznaczaniu nowych wskaźników dot. powierzchni zabudowy, powierzchni biologicznie czynnej oraz intensywności zabudowy uwzględniono:

- wnioski właścicieli gruntów,
- istniejące zagospodarowanie,
- warunki fizyczno-geograficzne danego terenu,
- obowiązujący miejscowy plan wraz z późniejszymi zmianami jednostkowymi,
- obowiązujące Studium uwarunkowań i kierunków zagospodarowania przestrzennego Łukowa.

W poniższej tabeli przedstawiono porównanie wskaźników urbanistycznych podstawowych rodzajów terenów funkcjonalnych wynikających z obowiązującego planu ze wskaźnikami zaproponowanymi w projekcie planu:

Tab. 6 Porównanie projektowanych wskaźników kształtowania zabudowy z obowiązującym planem

teren funkcjonalny	maksymalny wskaźnik zabudowy		minimalny wskaźnik powierzchni biologicznie czynnej		maksymalny wskaźnik intensywności zabudowy		uwagi
	obowiązujący plan	projekt planu	obowiązujący plan	projekt planu	obowiązujący plan	projekt planu	
zabudowa mieszkaniowa lub usługowa	40 % 50 %	60 % 70 % 80 %	30 % 40 %	10 % 20 % 30 %	0,60 0,80 1,00 1,50 2,00	1,50 1,80 2,00 2,70 3,00	Jednostkowo wskaźniki mogą być wyższe/niższe, ze względu na istniejące zagospodarowanie lub pojedyncze wnioski właścicieli gruntów
zabudowa usługowa	30 % 40 % 50 %	60 % 70 % 80 %	40 %	10 % 15 % 20 %	0,40 0,50 0,80	1,80 2,00 2,80 3,20	Jednostkowo wskaźniki mogą być wyższe/niższe, ze względu na istniejące zagospodarowanie lub pojedyncze wnioski właścicieli gruntów
zabudowa przemysłowa	95 %	95 %	5 %	5 %	nie ustala się	nie ustala się	brak

źródło: opracowanie własne

Zwiększenie wskaźników urbanistycznych wynikało m.in. z istniejącego zagospodarowania. Na terenie opracowania istniejąca zabudowa charakteryzuje się wysokim wskaźnikiem powierzchni zabudowy w wysokości średnio od 30 do 40 %. Taki stan rzeczy ogranicza lub niektórych przypadkach uniemożliwia rozbudowę/nadbudowę istniejących budynków w oparciu o zapisy obowiązującego planu.

Rys. 4 Powierzchnia typowej zabudowy mieszkaniowej jednorodzinnej na obszarze opracowania



źródło: www.geoportal.gov.pl

Zwiększenie udziału powierzchni możliwej do zabudowy oraz intensywności zabudowy umożliwi uruchomienie nowych procesów inwestycyjnych. Prace inwestycyjno-budowlane zwykle powodują lokalne zmiany w ukształtowaniu powierzchni terenu, np.: przy powstawaniu fundamentów budynków warstwy wierzchnie pokrywy glebowej będą usuwane a profil glebowy ulegnie zniekształceniu. Wskutek prac budowlanych może dojść do zanieczyszczenia gleby odpadami budowlanymi. W trakcie

funkcjonowania zabudowy będą produkowane odpady komunalne. Gospodarowanie odpadami na terenie miasta Łuków odbywa się zgodnie z uchwałą nr XIII/107/2019 Rady Miasta Łuków z dnia 24 września 2019 r. w sprawie regulaminu utrzymania czystości i porządku na terenie Miasta Łuków.

2. Wody powierzchniowe i podziemne

Rozwój zabudowy mieszkaniowej wiąże się ze zwiększeniem ryzyka zanieczyszczenia wód powierzchniowych i podziemnych oraz zwiększeniem zapotrzebowania na pobór wody do celów bytowych. Realizacja nowych obiektów budowlanych będzie powodowała uszczelnianie podłoża poprzez wprowadzenie powierzchni nieprzepuszczalnych, takich jak: dachy budynków, parkingi, dojścia i dojazdy, co będzie prowadziło do długoterminowego wzrostu ilości wód opadowych i roztopowych. Dopuszczenie w zapisach projektu planu możliwości realizacji parkingów i garaży dla zabudowy mieszkaniowej i usługowej, kwalifikujących się jako przedsięwzięcia mogące znacząco oddziaływać na środowisko jest utrzymaniem zasad zagospodarowania wynikających z obowiązującego planu i istniejącego zagospodarowania. Ponadto, ich parametry muszą być zgodne ze wskaźnikami intensywności zabudowy oraz powierzchni biologicznie czynnej. Wpływ projektowanego zagospodarowania na wody powierzchniowe i podziemne zostanie zminimalizowany przez następujące ustalenia projektu planu:

- Odprowadzanie ścieków sanitarnych ma odbywać się poprzez sieci kanalizacji sanitarnej lub do czasu powstania sieci kanalizacji sanitarnej do szczelnych bezodpływowych zbiorników na nieczystości ciekłe. Inne rozwiązania są dopuszczalne, pod warunkiem zagwarantowania ochrony gruntów i wód podziemnych przed zanieczyszczeniem.
- Ustalono zakaz wprowadzania nieoczyszczonych ścieków do gruntu.
- Na całym obszarze objętym planem, w z związku z jego położeniem w granicach Głównego Zbiornika Wód Podziemnych nr 215, nakazano realizację przedsięwzięć inwestycyjnych w sposób zapobiegający zanieczyszczaniu wód podziemnych i przestrzeganie zasad zagospodarowania określonych w przepisach odrębnych.

3. Krajobraz, zasoby przyrodnicze i poziom różnorodności biologicznej

Projekt planu utrzymuje dotychczasowe przeznaczenie terenów, w tym obszarów będących siedliskami gatunków roślin i zwierząt, tj.: dolina rzeki Krzny Południowej oraz tereny użytków zielonych, łąk i pastwisk. Ponadto, dokument obejmuje ochroną cenne przyrodniczo rzędy drzew zlokalizowane na terenie miasta oraz obszary zieleni urządzonej wśród zabudowy mieszkaniowej wielorodzinnej. Drożność korytarzy ekologicznych nie zostanie zmniejszona. Ze względu na położenie przedmiotowego terenu poza znaczącymi szlakami migracji zwierząt, nie będą generowane bariery w swobodnym ich przemieszczaniu się.

4. Obszary Natura 2000, korytarze ekologiczne

Tereny objęte planem znajdują się poza granicami obszarów Natura 2000. Najbliżej położoną tą formą ochrony przyrody jest obszar specjalnej ochrony ptaków Natura 2000 Lasy Łukowskie położony w odległości ok. 2,00 km w kierunku północno - zachodnim. Z uwagi na charakter zapisów projektu planu utrzymujących dotychczasowe przeznaczenie przedmiotowego terenu z korektą wskaźników urbanistycznych, stwierdza się, iż realizacja zapisów planu nie wpłynie negatywnie na sąsiednie obszary Natura 2000. Ponadto, obszar opracowania leży poza zasięgiem korytarzy ekologicznych zachowujących ciągłość i integralność sieci Natura 2000.



Rys. 5 Projekt korytarzy ekologicznych łączących Europejską Sieć Natura 2000 w Polsce w odniesieniu do granic obszarów. Jędrzejewski W., Nowak S., Stachura K., Skierczyński M., Mysłajek R. W., Niedziałkowski K., Jędrzejewska B., Wójcik J. M., Zalewska H., Pilot M., Górny M., Kurek R.T., Ślusarczyk R. Zakład Badania Ssaków PAN, Białowieża 2011

5. Obszar Chronionego Krajobrazu (OCHK)

Przedmiotowy teren znajduje się poza granicami obszarów chronionego krajobrazu. Z uwagi na bliską odległość terenu opracowania od Łukowskiego Obszaru Chronionego Krajobrazu (ok. 200 m od północnej granicy opracowania w kierunku północnym) oraz dużą powierzchnię opracowania, przeanalizowano możliwość wpływu ustaleń projektu planu na możliwość łamania zakazów oraz działań w zakresie czynnej ochrony ekosystemów Obszaru.

Tab. 7 Analiza wpływu ustaleń projektu planu na działania w zakresie czynnej ochrony ekosystemu

Działania w zakresie czynnej ochrony ekosystemu	Ustalenia projektu planu
zachowanie oraz poprawa stosunków wodnych poprzez ograniczenie nadmiernego odpływu wód, gospodarowanie zasobami wodnymi w sposób uwzględniający potrzeby ekosystemów wodnych i wodno-błotnych, zachowanie naturalnego charakteru rzek, cieków wodnych, zbiorników wodnych i starorzeczy, ochronę funkcji obszarów źródliskowych o dużych zdolnościach retencyjnych, zachowanie lub przywracanie dobrego stanu ekologicznego wód;	Projekt planu utrzymuje obecne przeznaczenie w sąsiedztwie istniejących cieków wodnych, w tym w dolinie rzeki Krzny Południowej. W związku z powyższym stwierdza się brak możliwości naruszenia przedmiotowego działania w zakresie czynnej ochrony ekosystemu.
zachowanie lub odtwarzanie różnorodności biologicznej właściwej dla danego typu ekosystemu, głównie poprzez zachowanie lub przywracanie właściwego stanu siedlisk przyrodniczych oraz siedlisk roślin, zwierząt lub grzybów;	Projekt planu utrzymuje obecne przeznaczenie na obszarach najbogatszych w potencjalne siedliska roślin, zwierząt lub grzybów, tj. tereny użytków zielonych, łąk i pastwisk, tereny ogrodów działkowych. W związku z powyższym stwierdza się brak możliwości naruszenia przedmiotowego działania w zakresie czynnej

	ochrony ekosystemu.
uwzględnianie potrzeb ochrony przyrody w gospodarce człowieka, w tym w gospodarce rolnej, leśnej, wodnej, rybackiej i turystyce;	Projekt planu utrzymuje wszystkie tereny rolnicze wyznaczone obowiązującym planem – tj.: tereny użytków zielonych, łąk i pastwisk. W związku z powyższym stwierdza się brak możliwości naruszenia przedmiotowego działania w zakresie czynnej ochrony ekosystemu.
ochrona i kształtowanie zadrzewień, ze szczególnym uwzględnieniem zadrzewień nadwodnych i śródpolnych;	Brak możliwości naruszenia przedmiotowego działania z uwagi na położenie poza granicami Łukowskiego OCHK.
ochrona specyficznych cech krajobrazu Równiny Łukowskiej, Wysoczyzny Siedleckiej i Wysoczyzny Żelechowskiej, w tym naturalnych form rzeźby terenu (ozy, wydmy, moreny czołowe i ich partie krawędziowe);	Brak możliwości naruszenia przedmiotowego działania z uwagi na położenie poza granicami Łukowskiego OCHK.
tworzenie i ochrona korytarzy ekologicznych, umożliwiających migrację gatunków;	Projekt planu utrzymuje przyrodniczą funkcję obszarów stanowiących lokalne korytarze ekologiczne, tj. tereny użytków zielonych, łąk i pastwisk oraz tereny ogrodów działkowych o niskiej intensywności zabudowy. W związku z powyższym stwierdza się brak możliwości naruszenia przedmiotowego w zakresie czynnej ochrony ekosystemu.
ochrona starych odmian roślin użytkowych oraz ras zwierząt hodowlanych;	Brak możliwości naruszenia przedmiotowego działania z uwagi na położenie poza granicami Łukowskiego OCHK.
kształtowanie zagospodarowania przestrzennego, w sposób umożliwiający zachowanie walorów przyrodniczych i krajobrazowych oraz wartości kulturowych, w szczególności przez: ochronę otwartej przestrzeni przed nadmierną zabudową, zachowanie ciągłości korytarzy ekologicznych, kształtowanie zalesień w sposób optymalny dla ochrony różnorodności biologicznej i walorów krajobrazowych, ochronę punktów, osi i przedpoli widokowych, usuwanie lub przesłanianie antropogenicznych elementów dysharmonijnych w krajobrazie;	Projekt planu utrzymuje przyrodniczą funkcję obszarów stanowiących lokalne korytarze ekologiczne, tj. tereny użytków zielonych oraz tereny ogrodów działkowych o niskiej intensywności zabudowy. Pozostałe aspekty nie dotyczą obszaru opracowania z uwagi na jego położenie poza obszarem chronionym. W związku z powyższym stwierdza się brak możliwości naruszenia przedmiotowego działania w zakresie czynnej ochrony ekosystemu.
dążenie do rewitalizacji zespołów zabudowy, w tym układów zabytkowych, propagowanie tradycyjnych cech architektury;	Brak możliwości naruszenia przedmiotowego działania z uwagi na położenie poza granicami Łukowskiego OCHK.
eliminowanie lub ograniczanie źródeł zagrożeń, w szczególności powietrza, wód i gleb, poprzez usuwanie zanieczyszczeń antropogenicznych, kształtowanie prawidłowej gospodarki wodnościekowej, promowanie sposobów gospodarowania gruntami, ograniczających erozję gleb.	W projekcie planu zawarto zapisy (§12 pkt 1, 2, 4 i 5; §17 pkt 2, 6 i 7), które ograniczają zanieczyszczenia powietrza, wód i gleb. W związku z powyższym stwierdza się brak możliwości naruszenia przedmiotowego działania w zakresie czynnej ochrony ekosystemu.

źródło: opracowanie własne

Tab. 8 Analiza wpływu ustaleń projektu planu na zakazy obowiązujące na terenie Łukowskiego OCHK

Zakazy obowiązujące na terenie Łukowskiego OCHK	Ustalenia projektu planu
zakaz wykonywania prac ziemnych trwale zniekształcających rzeźbę terenu, z wyjątkiem prac związanych z zabezpieczeniem	Brak możliwości naruszenia przedmiotowego zakazu z uwagi na położenie poza granicami Łukowskiego OCHK.

przeciwsztormowym, przeciwpowodziowym lub przeciwsuwiskowym lub utrzymaniem, budową, odbudową, naprawą lub remontem urządzeń wodnych;	
zakaz dokonywania zmian stosunków wodnych, jeżeli służą innym celom niż ochrona przyrody lub zrównoważone wykorzystanie użytków rolnych i leśnych oraz racjonalna gospodarka wodna lub rybacka;	Brak możliwości naruszenia przedmiotowego zakazu z uwagi na położenie poza granicami Łukowskiego OCHK.
zakaz likwidowania naturalnych zbiorników wodnych, starorzeczy i obszarów wodno-błotnych;	Brak możliwości naruszenia przedmiotowego zakazu z uwagi na położenie poza granicami Łukowskiego OCHK.
zakaz budowania nowych obiektów budowlanych w pasie szerokości 100 m od: linii brzegów rzek, jezior i innych naturalnych zbiorników wodnych, zasięgu lustra wody w sztucznych zbiornikach wodnych usytuowanych na wodach płynących przy normalnym poziomie piętrzenia określonym w pozwoleniu wodnoprawnym, o którym mowa w art. 389 pkt 1 ustawy z dnia 20 lipca 2017 r. - Prawo wodne (Dz. U. z 2017 r. poz. 1566 i 2180 oraz z 2018 r. poz. 650 i 710) - z wyjątkiem urządzeń wodnych oraz obiektów służących prowadzeniu racjonalnej gospodarki rolnej, leśnej lub rybackiej;	Brak możliwości naruszenia przedmiotowego zakazu z uwagi na położenie poza granicami Łukowskiego OCHK oraz w odległości większej niż 100 m od obiektów wymienionych w zakazie i położonych w granicach obszaru chronionego.

źródło: opracowanie własne

W związku z powyższym oraz z uwagi na charakter planowanych zmian, tj. utrzymanie w planie obecnego przeznaczenia z korektą wskaźników urbanistycznych dostosowaną do istniejącego zagospodarowania oraz potrzeb właścicieli gruntów, stwierdza się, że planowane rozwiązania nie będą wpływały na zwiększenie prawdopodobieństwa łamania zakazów obowiązujących na terenie Łukowskiego OCHK oraz nie będą utrudniały realizacji działań w zakresie czynnej ochrony ekosystemów.

6. Jakość powietrza atmosferycznego i warunki klimatyczne

W związku z realizacją ustaleń projektu planu, w perspektywie krótkoterminowej przewiduje się emisję zanieczyszczeń powodowaną przez pojazdy mechaniczne oraz pracę maszyn budowlanych związanych z robotami budowlanymi na terenach, gdzie zwiększenie maksymalnych wskaźników urbanistycznych umożliwiło rozbudowę istniejących obiektów. W perspektywie długoterminowej nie przewiduje się znaczącego wzrostu bezpośredniej emisji zanieczyszczeń spowodowanej indywidualnymi źródłami ogrzewania, ruchem kołowym czy działalnością zakładów produkcyjnych – projekt planu utrzymuje dotychczasowe przeznaczenia terenów. Projekt dokumentu w zakresie zaopatrywania w ciepło wskazuje źródła z sieci ciepłowniczej lub źródła oparte o indywidualne rozwiązania przy zastosowaniu energii elektrycznej, pomp ciepła, paliw przyjaznych środowisku lub w oparciu o odnawialne źródła energii, w szczególności mikroinstalacje OZE - zapisy te mają za zadanie minimalizację emisji zanieczyszczeń związanych z dostarczaniem ciepła do zabudowy. Na styku terenów przeznaczonych pod budownictwo mieszkaniowe i terenów przeznaczonych pod przemysł, projekt planu ustala nakaz realizacji zieleni izolacyjnej - pas zwartej zieleni złożony z gatunków odpornych na zanieczyszczenia, oddzielający optycznie i funkcjonalnie obiekty uciążliwe od terenów sąsiednich. Należy zwrócić uwagę na fakt, że duża ilość zanieczyszczeń dociera na obszar opracowania z przyległych, równie intensywnie zagospodarowanych części miasta.

Wprowadzenie w życie polityki przestrzennej wynikającej z projektu planu nie będzie miało istotnego znaczenia dla warunków klimatycznych terenu objętego opracowaniem oraz terenów sąsiednich.

7. Zdrowie i warunki życia ludzi, hałas, pole elektromagnetyczne

Realizacja polityki przestrzennej wyznaczonej w projekcie planu może mieć wpływ na zwiększenie hałasu budowlanego związanego z uruchomieniem inwestycji, które staną się możliwe z powodu zwiększonych wskaźników urbanistycznych, jednak będzie to hałas krótkotrwały. Projekt planu utrzymuje dotychczasowe przeznaczenia terenów, jednak przy realizacji nowych obiektów, nakazuje przestrzeganie dopuszczalnych norm hałasu zgodnie z przepisami odrębnymi. Ponadto, projekt planu nakazuje ograniczyć wszelką uciążliwość wywołaną określonym rodzajem działalności do granic własnej działki, wykluczając przy tym realizację zakładów produkcyjnych powodujących degradację środowiska naturalnego, tj. zakładów powodujących przekroczenie standardów jakości środowiska. Zgodnie z definicją zawartą w projekcie dokumentu, uciążliwość to zjawisko lub stan, dokuczliwy dla otoczenia, a polegający na emitowaniu zanieczyszczeń do powietrza, wód, gruntu, a także emisji: nieprzyjemnych zapachów, hałasu, wibracji, przekraczających wyznaczone przepisami odrębnymi standardy jakości środowiska.

Część analizowanego terenu znajduje się w obszarze szczególnego zagrożenia powodzią. W związku z odmową uzgodnienia projektu planu przez Regionalny Zarząd Gospodarki Wodnej w Lublinie z dn. 4 marca 2022 r., wprowadzono do dokumentu następujące korekty:

- doprowadzono do zgodności ze stanem istniejącym zasięgi obszarów szczególnego zagrożenia powodzią o prawdopodobieństwie wystąpienia raz na 100 lat oraz raz na 10 lat;
- wyszczególniono strefę „głębokiego zalewu” wody powodziowej o prawdopodobieństwie wystąpienia raz na 100 lat, tj. strefę, gdzie głębokość wody 1 % wynosi powyżej 0,5 m;
- skorygowano zapisy o zakazie gromadzenia ścieków, nawozów naturalnych, środków chemicznych, a także innych substancji lub materiałów, które mogą zanieczyszczać wody oraz prowadzenia przetwarzania odpadów, w szczególności ich składowania;
- wykluczono możliwość budowy ładowiska na terenach znajdujących się w strefie wody powodziowej o prawdopodobieństwie wystąpienia raz na 10 lat; możliwość realizacji ładowiska dopuszczona jest tylko i wyłącznie na obszarach, na których prawdopodobieństwo wystąpienia powodzi wynosi 1 % o głębokości wody zalewowej mniejszej lub równej 0,5 m, przy czym zgodnie z § 69 ust. 5 projektu planu, nakazuje się stosowanie rozwiązań zapobiegających zalaniu ładowiska przez wody powodziowe;
- wrysowano nieprzekraczalne linie zabudowy wykluczające zabudowę niezainwestowanych terenów, znajdujących się w strefie wody powodziowej o prawdopodobieństwie wystąpienia raz na 10 lat.

Wprowadzenie powyższych zapisów spowoduje, że ewentualne zagospodarowanie dolin rzecznych nie utrudni zarządzania ryzykiem powodziowym oraz nie doprowadzi do zwiększenia negatywnych skutków wystąpienia powodzi dla ludzi i ich mienia.

Zapisy projektu planu nie stwarzają ograniczeń w dostępie do infrastruktury technicznej oraz usług i dóbr publicznych.

8. Dziedzictwo kulturowe

Dla kubaturowych obiektów zabytkowych położonych na terenie opracowania i wpisanych do rejestru zabytków oraz do gminnej ewidencji zabytków, projekt planu ustala ochronę:

- bryły i gabarytów budynków;
- formy i układu dachu;
- sposobu opracowania elewacji;
- detali architektonicznych;
- kształtów i podziałów otworów okiennych i drzwiowych;

- wprowadza zakaz montażu urządzeń technicznych na elewacjach frontowych budynków oraz innych ich miejscach, które są widoczne z poziomu przechodnia od strony przylegających placów i dróg publicznych, chyba, że instalowanie ich jest niezbędne dla zapewnienia funkcjonowania infrastruktury krytycznej, w rozumieniu przepisów o zarządzaniu kryzysowym.

Dla układu urbanistycznego miasta Łuków wpisanego do gminnej ewidencji zabytków projekt planu ustala:

- ochronę układu przestrzennego;
- ochronę relacji przestrzennych.

Dla zabytkowego parku miejskiego projekt planu ustala:

- nakaz zachowania istniejącego drzewostanu z wyjątkiem cięć pielęgnacyjnych oraz związanych z budową i utrzymaniem sieci i urządzeń infrastruktury technicznej. W sytuacji usunięcia drzewa w przypadkach o których mowa powyżej, nakazuje się uzupełnienie wyciętego drzewa nowym drzewem;
- zakaz wykonywania prac ziemnych trwale zniekształcających rzeźbę terenu.

Ponadto, na obszarze opracowania projekt planu wyznacza strefę ochrony konserwatorskiej, dla której ustala się:

- zakaz realizacji tymczasowej zabudowy kubaturowej;
- zakaz umieszczania masztów telekomunikacyjnych o wysokości powyżej 2 m nad dachem budynku oraz masztów wolnostojących z wyłączeniem masztów flagowych;
- zakaz montażu urządzeń technicznych na elewacjach frontowych budynków oraz innych ich miejscach, które są widoczne z poziomu przechodnia od strony przylegających placów i dróg publicznych, chyba, że instalowanie ich jest niezbędne dla zapewnienia funkcjonowania infrastruktury krytycznej, w rozumieniu przepisów o zarządzaniu kryzysowym;
- zakaz realizacji parkingów wielostanowiskowych; dopuszcza się realizację miejsc postojowych przyulicznych;
- ochronę układu przestrzennego;
- ochronę relacji przestrzennych.

Na terenie objętym opracowaniem znajdują się również zabytki archeologiczne – prace budowlane przy tych obiektach należy realizować zgodnie z przepisami odrębnymi. Ekspozycja widokowa zespołu klasztorowego położonego przy ul. Piłsudskiego 14 chroniona będzie ograniczeniem maksymalnej wysokości obiektów budowlanych na terenach sąsiednich do 10,5 m – zgodnie z dotychczasowym planem.

Ww. rozwiązania pozwolą na zminimalizowanie negatywnego oddziaływania na obiekty zabytkowe położone na terenie miasta. Ponadto, projekt planu przewiduje zachowanie istotnych dla lokalnej społeczności pomników, kapliczek i krzyży.

9. Oddziaływanie transgraniczne

W związku z położeniem obszaru opracowania w znacznym oddaleniu od krajów sąsiednich, ustalenia dokumentu nie powodują oddziaływania transgranicznego.

10. Oddziaływania skumulowane

Przedmiotowy plan utrzymuje prawo do zabudowy na terenach zurbanizowanych wśród istniejącej zabudowy mieszkaniowej, usługowej oraz przemysłowej. Oddziaływania skumulowane w formie

przekroczeń norm środowiskowych mogą wystąpić na terenach przeznaczonych pod produkcję lub usługi, sąsiadujących z terenami przeznaczonymi pod zabudowę mieszkaniową. W tych miejscach lokalizacja obiektów przemysłowych i usługowych powinna podlegać stałemu monitoringowi.

7 Rozwiązania mające na celu zapobieganie, ograniczanie lub kompensację przyrodniczą negatywnych oddziaływań na środowisko

W projekcie planu zaproponowano następujące rozwiązania mające na celu zapobieganie i ograniczanie negatywnych oddziaływań na środowisko:

- Ustalono zakaz realizacji przedsięwzięć inwestycyjnych, zaliczonych do mogących znacząco oddziaływać na środowisko, o ile ustalenia szczegółowe nie stanowią inaczej i za wyjątkiem inwestycji celu publicznego oraz garaży, parkingów, zespołów parkingów dla zabudowy mieszkaniowej i usługowej.
- Ustalono zakaz lokalizacji zakładów stwarzających zagrożenie dla życia i zdrowia ludzi, a w szczególności zakładów stwarzających zagrożenie występowania poważnej awarii przemysłowej.
- Nakazano ograniczyć wszelką uciążliwość wywołaną określonym rodzajem działalności do granic własnej działki, wykluczając przy tym realizację zakładów produkcyjnych powodujących degradację środowiska naturalnego, tj. zakładów powodujących przekroczenie standardów jakości środowiska.
- Ustalono zakaz wprowadzania nieoczyszczonych ścieków do gruntu.
- Na całym obszarze objętym planem, w z związku z jego położeniem w granicach Głównego Zbiornika Wód Podziemnych nr 215, nakazano realizację przedsięwzięć inwestycyjnych w sposób zapobiegający zanieczyszczeniu wód podziemnych i przestrzeganie zasad zagospodarowania określonych w przepisach odrębnych.
- Dla wszystkich cieków naturalnych i rowów melioracyjnych znajdujących się w obszarze opracowania obowiązuje: konieczność zachowania ciągłości; obowiązek zachowania 1,5 m obszaru wolnego od zabudowy oraz lokalizowania nowych ogrodzeń i nasadzeń zieleni wysokiej w celu umożliwienia prac konserwacyjnych odpowiednim służbom, dostępu do wody w ramach powszechnego korzystania z wód, a także ochrony otuliny biologicznej cieku.

Ponadto, niezależnie od wymogów wynikających z projektu planu, na terenie opracowania obowiązują przepisy odrębne, które regulują normy i standardy jakości poszczególnych elementów środowiska. Należy założyć, że użytkowanie przedmiotowego obszaru będzie odbywało się przy użyciu najlepszych dostępnych technologii oraz rozwiązań eliminujących emisję szkodliwych substancji do środowiska. W związku z powyższym, nie ma podstaw do ustalania odrębnych od ww. rozwiązań mających na celu zapobieganie, ograniczenie lub kompensację przyrodniczą negatywnych oddziaływań na środowisko, mogących być rezultatem realizacji przedmiotowego opracowania.

8 Rozwiązania alternatywne do rozwiązań zawartych w projekcie planu

Dla terenów, gdzie utrzymuje się prawo zabudowy brak jest korzystnych rozwiązań alternatywnych. Projekt planu utrzymuje dotychczasowe przeznaczenie terenu wraz z korektą wskaźników urbanistycznych celem dostosowania do obecnego zagospodarowania oraz potrzeb właścicieli gruntów. W przypadku, gdy cały obszar opracowania pokryty jest obowiązującym planem, nie jest możliwe wskazanie rozsądnych rozwiązań alternatywnych, ponieważ każde ograniczenie rozwoju istniejących terenów budowlanych może prowadzić do żądań odszkodowawczych wobec miasta.

9 Propozycje dotyczące przewidywanych metod analizy skutków realizacji postanowień projektu planu oraz częstotliwość jej przeprowadzania

Nadzór i kontrola nad zgodnością zagospodarowania terenu z miejscowymi planami zagospodarowania przestrzennego należy do obowiązków organów administracji architektoniczno-budowlanej i nadzoru budowlanego. Ponadto, zgodnie z art. 32 ustawy z dnia 27 marca 2003 r. o planowaniu i zagospodarowaniu przestrzennym wójt, burmistrz, prezydent miasta przynajmniej raz w czasie kadencji przeprowadza oceny aktualności obowiązujących dokumentów planistycznych oraz ocenia postępy w opracowywaniu nowych dokumentów.

10 Streszczenie w języku niespecjalistycznym

Przedmiotem opracowania jest projekt miejscowego planu zagospodarowania przestrzennego miasta Łuków dla terenu położonego w Łukowie pomiędzy terenem PKP, rzeką Krzną Południową, ul. Doktora Andrzeja Rogalińskiego, ul. Partyzantów, ul. Cieszkowizna, ul. Prusa i ul. Międzyrzecką. Obowiązek wykonania prognozy oddziaływania na środowisko wynika z art. 46 ust. 1 pkt 1) ustawy z dnia 3 października 2008 r. o udostępnianiu informacji o środowisku i jego ochronie, udziale społeczeństwa w ochronie środowiska oraz o ocenach oddziaływania na środowisko.

Sporządzenie projektu miejscowego planu zagospodarowania przestrzennego miasta Łuków dla terenu położonego w Łukowie pomiędzy terenem PKP, rzeką Krzną Południową, ul. Doktora Andrzeja Rogalińskiego, ul. Partyzantów, ul. Cieszkowizna, ul. Prusa i ul. Międzyrzecką jest kontynuacją polityki przestrzennej określonej w obecnie obowiązującym miejscowym planie zagospodarowania przestrzennego miasta Łuków dla terenu położonego w Łukowie pomiędzy granicami administracyjnymi miasta od strony wschodniej, ul. Cieszkowizna, ul. Partyzantów, ul. Doktora Andrzeja Rogalińskiego, ul. Warszawską, terenem PKP (plan III) uchwalonego uchwałą nr VI/34/2011 Rady Miasta Łuków z dnia 8 marca 2011 r. wraz z późniejszymi zmianami jednostkowymi.

Zmiany, które nastąpiły w ostatnich latach w ustawie o planowaniu i zagospodarowaniu przestrzennym oraz powiązanych z nią przepisami, takimi jak m.in.: ustawa prawo wodne, ustawa o drogach publicznych, spowodowały nieaktualność części zapisów obowiązującego dokumentu. W ostatnich latach zmieniły się również potrzeby inwestycyjne mieszkańców miasta, w związku z czym zaktualizowane zostało Studium uwarunkowań i kierunków zagospodarowania przestrzennego, w którym wyznaczone zostały m.in.: nowe wskaźniki kształtowania zabudowy.

Projekt planu utrzymuje przeznaczenia terenów zawarte w obecnie obowiązującym planie z 2011 r. wraz z późniejszymi zmianami jednostkowymi. Dokonane zmiany w odniesieniu do obowiązującego planu polegają przede wszystkim na:

- zmianie wskaźników urbanistycznych z uwzględnieniem obecnego zagospodarowania terenu oraz w związku ze złożonymi wnioskami właścicieli gruntów;
- zmianie przebiegów linii rozgraniczających tereny o różnym przeznaczeniu w związku ze złożonymi wnioskami właścicieli gruntów;
- aktualizacji zasięgów oraz sposobu zagospodarowania obszarów szczególnego zagrożenia powodzią;
- korekcie przebiegów oraz parametrów układu komunikacyjnego miasta Łuków.
- aktualizacji zasad ochrony zabytków.

W niniejszej prognozie stwierdzono, że przyjęte w projekcie planu rozwiązania nie pogorszą stanu środowiska naturalnego. Przeznaczenia poszczególnych terenów nie będą generowały negatywnych oddziaływań na sąsiedni Łukowski Obszar Chronionego Krajobrazu. Z uwagi na charakter zapisów projektu planu utrzymujących dotychczasowe przeznaczenie przedmiotowego terenu z korektą wskaźników urbanistycznych, stwierdza się, iż realizacja zapisów planu nie wpłynie negatywnie na

sąsiednie obszary Natura 2000. Obszar opracowania leży poza zasięgiem korytarzy ekologicznych zachowujących ciągłość i integralność sieci Natura 2000.

Część analizowanego terenu znajduje się w obszarze szczególnego zagrożenia powodzią. W projekcie planu uwzględniono zapisy, które spowodują, że ewentualne zagospodarowanie dolin rzecznych nie utrudni zarządzania ryzykiem powodziowym oraz nie doprowadzi do zwiększenia negatywnych skutków wystąpienia powodzi dla ludzi i ich mienia.

W projekcie planu zaproponowano następujące rozwiązania mające na celu, zapobieganie i ograniczanie negatywnych oddziaływań na środowisko:

- Ustalono zakaz realizacji przedsięwzięć inwestycyjnych, zaliczonych do mogących znacząco oddziaływać na środowisko, o ile ustalenia szczegółowe nie stanowią inaczej i za wyjątkiem inwestycji celu publicznego oraz garaży, parkingów, zespołów parkingów dla zabudowy mieszkaniowej i usługowej.
- Ustalono zakaz lokalizacji zakładów stwarzających zagrożenie dla życia i zdrowia ludzi, a w szczególności zakładów stwarzających zagrożenie występowania poważnej awarii przemysłowej.
- Nakazano ograniczyć wszelką uciążliwość wywołaną określonym rodzajem działalności do granic własnej działki, wykluczając przy tym realizację zakładów produkcyjnych powodujących degradację środowiska naturalnego, tj. zakładów powodujących przekroczenie standardów jakości środowiska.
- Ustalono zakaz wprowadzania nieoczyszczonych ścieków do gruntu.
- Na całym obszarze objętym planem, w z związku z jego położeniem w granicach Głównego Zbiornika Wód Podziemnych nr 215, nakazano realizację przedsięwzięć inwestycyjnych, w sposób zapobiegający zanieczyszczaniu wód podziemnych i przestrzeganie zasad zagospodarowania określonych w przepisach odrębnych.
- Dla wszystkich cieków naturalnych i rowów melioracyjnych znajdujących się w obszarze opracowania obowiązuje: konieczność zachowania ciągłości; obowiązek zachowania 1,5 m obszaru wolnego od zabudowy oraz lokalizowania nowych ogrodzeń i nasadzeń zieleni wysokiej w celu umożliwienia prac konserwacyjnych odpowiednim służbom, dostępu do wody w ramach powszechnego korzystania z wód, a także ochrony otuliny biologicznej cieków.
- Na styku terenów przeznaczonych pod budownictwo mieszkaniowe i terenów przeznaczonych pod przemysł, projekt planu ustala nakaz realizacji zieleni izolacyjnej.
- Wprowadzono strefy ochrony konserwatorskiej obiektów zabytkowych na terenie miasta.

Ww. zapisy umożliwiają zmniejszenie uciążliwości terenów zainwestowanych dla środowiska, w tym środowiska kulturowego oraz pogorszenia warunków życia mieszkańców. Dzięki temu, zostanie utrzymana równowaga przyrodnicza oraz możliwość prowadzenia racjonalnej gospodarki zasobami środowiska.

11 Wykaz materiałów źródłowych

1. Ustawy, rozporządzenia

- 1) ustawa z dnia 3 października 2008 r. o udostępnianiu informacji o środowisku i jego ochronie, udziale społeczeństwa w ochronie środowiska oraz o ocenach oddziaływania na środowisko;
- 2) ustawa z dnia 27 marca 2003 r. o planowaniu i zagospodarowaniu przestrzennym;
- 3) ustawa z dnia 27 kwietnia 2001 roku Prawo ochrony środowiska;
- 4) ustawa z dnia 16 kwietnia 2004 r. o ochronie przyrody;
- 5) ustawa z dnia 13 września 1996 r. o utrzymaniu czystości i porządku w gminach;
- 6) ustawa z dnia 14 grudnia 2012 r. o odpadach;

- 7) ustawa z dn. 3 lutego 1995 r. o ochronie gruntów rolnych i leśnych;
 - 8) ustawa z dnia 20 lipca 2017 r. Prawo wodne;
 - 9) ustawa z dnia 7 lipca 1994 r. Prawo budowlane;
- wraz ze wszystkimi wynikającymi z ww. ustaw rozporządzeniami.

2. Dokumentacja planistyczna

- 1) Opracowanie ekofizjograficzne na potrzeby sporządzenia studium uwarunkowań i kierunków zagospodarowania przestrzennego i miejscowych planów zagospodarowania przestrzennego na obszarze miasta Łuków - mgr Piotr Wielgosz, inż. Patrycja Piorun-Masłowska - listopad 2020 r.;
- 2) Prognoza oddziaływania na środowisko miejscowego planu zagospodarowania przestrzennego miasta Łuków dla terenu w Łukowie pomiędzy granicami administracyjnymi miasta od strony wschodniej, ul. Cieszkowizna, ul. Partyzantów, ul. Doktora Andrzeja Rogalińskiego, ul. Warszawską, terenem pkp (plan III) – mgr inż. Grzegorz Chojnacki, mgr inż. Małgorzata Kosewska, mgr inż. Mateusz Wielgat, mgr Agnieszka Semsel – Warszawa 2010 r.;
- 3) Miejscowy plan zagospodarowania przestrzennego miasta Łuków dla terenu położonego w Łukowie pomiędzy granicami administracyjnymi miasta od strony wschodniej, ul. Cieszkowizna, ul. Partyzantów, ul. Doktora Andrzeja Rogalińskiego, ul. Warszawską, terenem PKP (plan III) uchwalonego uchwałą nr VI/34/2011 Rady Miasta Łuków z dnia 8 marca 2011 r. wraz z późniejszymi zmianami jednostkowymi;
- 4) Studium uwarunkowań i kierunków zagospodarowania przestrzennego miasta Łuków uchwalonego uchwałą nr XII/51/2007 Rady Miasta Łuków z dnia 5 października 2007 r. wraz z późniejszymi zmianami.

3. Źródła inne

- 1) ortofotomapa obszaru opracowania udostępniona na stronie internetowej geoportal.gov.pl;
- 2) dane pochodzące ze strony internetowej geoserwis.gdos.gov.pl
- 3) mapa ewidencji gruntów i budynków obszaru opracowania;
- 4) szczegółowa mapa geologiczna Polski;
- 5) mapa hydrogeologiczna;
- 6) mapa sozologiczna;
- 7) Program ochrony środowiska dla Miasta Łuków na lata 2016-2020 z perspektywą do roku 2024 – załącznik do uchwały nr XX/145/2016 Rady Miasta Łuków z dnia 28.04.2016 r.;
- 8) Raport o stanie środowiska województwa lubelskiego w 2017 roku, www.wios.lublin.pl;
- 9) Ocena oddziaływania na środowisko – teoria i praktyka. Wyd. PWN – Warszawa 2020 r., J. Krystek.